

七五三会便り



社会福祉法人七五三会（なごみかい）

いづみの里 〒194-0013 東京都町田市原町田5-1-12 TEL：042-726-0753（代） FAX：042-726-0373

- 特別養護老人ホームいづみの里
- ショートステイいづみの里
- 軽費老人ホームケアハウスいづみの里
- デイサービスいづみの里
- 認知症対応型デイサービスいづみの里
- 居宅介護支援事業所いづみの里
- ヘルパーステーションいづみの里

TEL：042-726-9753（直通）
TEL：042-732-0753（直通）

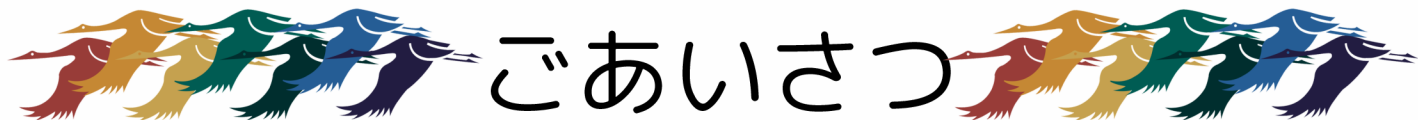
デイサービス木曾 〒194-0037 東京都町田市木曾西3-23-7 TEL：042-789-0753 FAX：042-789-0288

居宅介護支援事業所
いづみの里木曾 〒194-0037 東京都町田市木曾西3-23-7 TEL：042-789-7530 FAX：042-789-0288

なごみ保育園 〒194-0013 東京都町田市原町田5-1-5 TEL：042-724-0753 FAX：042-724-0754

なごみ第二保育園 〒194-0013 東京都町田市原町田3-19-6 TEL：042-739-3753 FAX：042-739-3750





日頃より、ご利用者、ご家族、地域の皆様、そして園児・保護者の皆様には、温かいご支援とご協力を賜り、心より御礼申し上げます。

新年度を迎え、七五三会が大切にしている「人とのつながり」の大切さを日々感じております。高齢者施設と保育園が同じ法人にあることで、世代を超えた関わりの中から多くの笑顔や気づきが生まれており、その積み重ねが七五三会の大きな力となっています。

さて、本年度の七五三会まつりは、令和8年5月17日（日）に開催予定です。テーマは「こころひとつにみんなのなごみ」です。ご利用者、ご家族、園児、保護者の皆様、地域の皆様、そして職員が一つとなり、つながりを感じられる一日となるよう準備を進めております。ぜひ多くの皆様にお越しいただければ幸いです。

今後も接遇の向上に努め、安心してご利用いただける環境づくりを進めてまいります。季節の変わり目ですので、どうぞご自愛ください。今後とも七五三会へのご理解とご支援を賜りますよう、よろしくお願い申し上げます。

社会福祉法人 七五三会
施設長 矢島史稔



特別養護老人ホーム ひな祭り



特別養護老人ホームでは、なかなか外に出られないご利用者もいる中で四季等感じていただくために、季節の行事を大事にしています。

3月3日には【ひなまつり】を開催しました。皆さまが過ごされている2階・3階にひな壇を飾り、お昼は行事食、おやつにはひなあられを食べ、その方その方で楽しんでおられました。



🌀 デイサービスいづみの里 🌀



お楽しみ湯



デイサービスいづみの里では年に4回の【お楽しみ湯週間】を実施しています。

2月には【温泉巡り】と題して、「神奈川 箱根温泉」「兵庫 有馬温泉」「北海道 登別温泉」の入浴剤を入れて、ご利用者の皆様には各地の温泉を巡っているような気分になっていただきます。



普段と違った色や香り、温泉巡りの掲示物などいつもと違う雰囲気を楽しんでいただけました。

デイサービスではクール湯・菖蒲湯・ゆず湯など、季節ごとの様々な種類のお湯を楽しむことも出来ます。



🌸 デイサービス木曾 🌸

デイサービス木曾では書道や折り紙カラオケなど各々自由に午後の時間を過ごして頂いています。

日々の様子を覗いてみましょう



折り紙で素敵な桜が咲きました



節分



昨年夏に植えた花が咲き始めましたもうすぐ満開になるでしょう

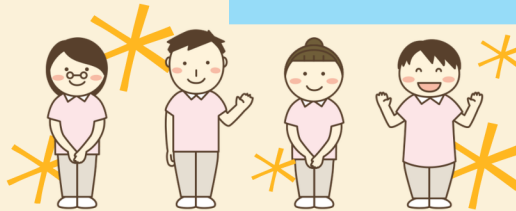


ヘルパーステーションいづみの里

住み慣れたご自宅で可能な限り生活をお送り頂けるよう、要支援・要介護の方のご自宅にヘルパーが訪問し、日常生活のお手伝いをさせていただきます。ヘルパーのご利用を検討される際は、ご担当のケアマネジャーにご相談下さい。

生活援助

掃除
買い物代行
調理
洗濯
薬の受け取り
など



身体介護

入浴の介助
排泄の介助
買い物同行
通院の介助
(院内は介護保険適応外)
など



居宅介護支援事業所 いづみの里・いづみの里木曾



「誰かに相談したい」

もし介護が必要になったらどうしよう…

父・母を
介護できるか心配…

私たちと一緒に
考えてみませんか？

～ケアマネジャーはこんなお手伝いを
させていただきます～

- ・介護のお悩みや困りごとの相談・介護認定の申請代行
- ・サービスの紹介と連絡調節
- ・定期的な訪問(モニタリング)
- ・ご本人の意向を尊重したケアプランの作成 など

要介護認定をお持ちの方

まずは私たちにご相談ください



なごみ保育園

制作展



なごみ保育園では、2月に制作展が行われました。園児達の発想や工夫が詰まった作品が並び、ご家族も楽しみながら鑑賞する姿が見られました。



子ども達がご家族へ、日ごろの遊びや活動の中で作ってきた作品を紹介しながらの、楽しい時間となりました。

なごみ第二保育園



親子遠足

入園進級を迎えた4月、綺麗なお花が咲く中、気持ちの良い春の風や香りを感じながら子どもの国で親子遠足を行いました。

芝生広場にて開会式を行い、まずは準備体操、その後は各クラスに分かれて、触れ合い遊びや親子ゲーム遊びを行い、交流を深めることができました。



栄養課 おやつ特集

いづみの里では毎日ご利用者に喜んでいただけるよう季節を大切にしたり色とりどりのおやつを心を込めてご用意させていただいております。



自家製
チョコチップとくるみのケーキ



特養 誕生日ケーキ



皆さまで作った
桜餅



いちご
ミルクプリン

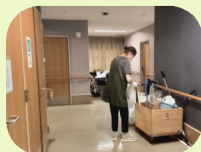
管理課

清掃職員

いづみの里には現在 12名の清掃職員が在籍しています。

日々の清掃業務により、館内は常にきれいに保たれています。法人設立から30年以上経った現在でも床は光り、細やかな気配りと丁寧な作業の積み重ねが快適で安心できる環境づくりにつながっています。

4階のケアハウスには男女ともに大きなお風呂が設置されており、毎日の入浴が可能です。こちらもまた、清掃職員により清掃が行われており、ご利用者に安心して入浴を楽しんでいただけるよう『浴室の清掃・衛生管理』を徹底しております。



ご入居者や来館されるお客様から「いつも清潔で気持ちが良い」といったお褒めの言葉をいただく機会も増えており、清掃一同大きな励みとなっています。

今後ご利用の皆さまが気持ちよく過ごしていただけるよう、頑張っていきたいと思っております。



感謝の言葉

七五三会では皆様からたくさんの「感謝の言葉」をいただいておりますので、ごく一部ですが紹介させていただきます。ホームページにも載せていますので、ぜひご覧ください！

施設サービス

- ご利用者より、夜間コール対応した際に「いつもあなたには迷惑かけるね、でも安心して寝れるよ」と感謝の言葉を頂きました。
- ショートのご利用者に施設の衣類を本人に選んで貰った際に「ご丁寧にありがとう、あなたが選んでくれる？」と言われ選ぶと「ありがとうこれを着させて貰うわ」と感謝の言葉を頂きました。

デイサービスいづみの里

- ご利用者より、1階通路に展示されている作品をご覧になり「ここはいつも綺麗に展示されていてとてもいいわね。見入っちゃうわ」とのお言葉を頂きました。
- ご利用者より、クリスマスの壁面飾りをご覧になり「だれが作ったの？素晴らしいよ。グッドだよ」とのお言葉を頂きました。

デイサービス木曾

- ボランティア様より「いつも明るく元気に迎え入れてくれて本当にありがとう。盛り上げてくれる事、準備も積極的にしてくれて忙しい時でも明るく挨拶してくれて感謝しています」とのお言葉を頂きました。
- ご利用者より「デイサービスを利用する事で生活のリズムが整っています。ありがとう」とのお言葉を頂きました。

ヘルパーステーション

- 遠方に在住の息子様より「ヘルパーさん達が母の様子を見ながら細かなサポートをしてくれているので、安心です」とのお言葉を頂きました。
- ご家族より「お料理が上手で、物腰が優しくて、とても良いヘルパーさんを紹介して貰い母も喜んでいきます。これからもずっとお願いしたいです」とのお言葉を頂きました。

居宅介護支援事業所いづみの里

- ご利用者のご家族より「ケアマネさんとお話すると心が軽くなります。ありがとうございます」とのお言葉を頂きました。
- ご利用者のご家族より「退院後すぐにサービス調整していただきありがとうございます」とのお言葉を頂きました。

居宅介護支援事業所いづみの里木曾

- 将来の生活に不安があるご利用者へ介護保険でできる事をお伝えしたところ、「安心しました。ありがとうございます」との感謝のお言葉を頂きました。
- ご利用者訪問時に「デイサービス木曾の職員はみんな優しい。あんなに良いところは他にはない」とのお言葉を頂きました。

栄養課

- 特養にて栄養課職員がクリスマスのピアノ演奏会を行ったところ、ご利用者より「とても楽しい。ありがとう」「ブラボー」といったお言葉を頂きました。
- ご利用者より「栄養士さんのおかげで長生きできている。ありがとう」と感謝のお言葉を頂きました。

管理課

- 玄関入口のお正月用花をご覧になったご利用者より「とても豪華なお花で綺麗ですね」とお言葉を頂きました。
- 他部署の作業を手伝ったところ「自分の部署だけでは長時間かかる作業だったので、手伝ってもらって助かりました」と職員より感謝の言葉を頂きました。

なごみ保育園

- 園児の保護者より「行事の動画を祖母に見せたところ、孫の成長を喜んでくれました」と喜びの声を頂きました。
- ケアハウスへ誕生日のお祝いで伺った際「毎年楽しみ。行事にもいくつか参加していて、子ども達の成長や、顔を覚えて声を掛けてくれるのも嬉しい。また参加したい」と喜びのお言葉を頂きました。

なごみ第二保育園

- 保護者より「先生たちのおかげでどんなときでも働くことができます。コロナ過の時、本当に思いました。いつもありがとうございます」との言葉を頂きました。
- 職員同士で「ありがとう」を日常的に言い合える、日々自然と助け合っている事に感謝しています。

職員作品展

3月1日～3月20日の期間、七五三会の職員による作品展が開催されました。会場には写真や手芸など、多彩なジャンルの作品が並び、見る人の目を楽しませてくれました。作品一つ一つにその人らしさが表れており、普段の業務では見られない一面に触れる機会となりました。「こんな趣味があったとは知らなかった」といった声もあり、職員同士でもお互いの新たな一面を知る機会となっています。



気に入った作品へ
投票をお願いしています

投票に来ていただきました



作品展を通じて、互いの“らしさ”を知り、より一層のつながりを感じる機会となりました。今後も、このような取り組みを大切にしていきたいと思ひます。



ご寄付 (令和7年12月～令和8年3月) (順不同)

上野泰様 森本英子様 松野由美子様 斎藤文子様 ゲン タン ヴァン様 神尾知佳様
石井笑子様 志田俊介様 株式会社アールエフテクニカ様 日原健様 井上大輔様 清水順様
石原康子様 萩森多瑞子様

行事予定 (令和8年5月～令和8年8月)

◆特別養護老人ホーム

5月：七五三会まつり
6月：外食会
7月：ビアガーデン
8月：盆供養

◆デイサービスいづみの里

5月：七五三会まつり
お楽しみ湯週間
6月：買い物週間
7月：七夕
8月：お楽しみ湯週間

◆デイサービス木曾

5月：菖蒲湯週間
七五三会まつり
6月：外食会
7月：クール湯週間
職員お楽しみ週間
8月：納涼祭

◆ケアハウス

5月：七五三会まつり
6月：梅ジュース作り
7月：ビアガーデン
8月：スイカ割り
盆供養

◆なごみ保育園

5月：保護者会
保育参観(幼児)
七五三会まつり
6月：個人面談週間(うみ組)
虫歯予防教室
7月：七夕
8月：すいかわり(幼児)

◆なごみ第二保育園

5月：保護者会
地域育児講座(給食)
七五三会まつり
6月：保育参観
給食試食会
地域育児講座(保育)
7月：七夕
地域育児講座(給食)
虫歯予防教室
8月：すいかわり
地域育児講座(保育)

食事イベント(特養・デイサービス・ケアハウス)

5月：端午の節句行事食(5日)、おやつイベント(25日)
6月：セレクト食(5日)、参加型なごみクッキング(18日)
7月：七夕行事食(7日)、セレクト食(30日)
8月：セレクト食(17日)、参加型なごみクッキング(26日)



<発行人・なごみ連携会>

雨宮朱美 荒木穂香 勝田尚希 川崎祐子 栗山友輔
小林秀樹 駒田静江 田中一代 富田佳織

行事予定は変更になる場合がございます